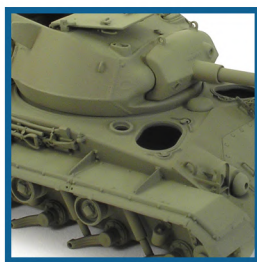


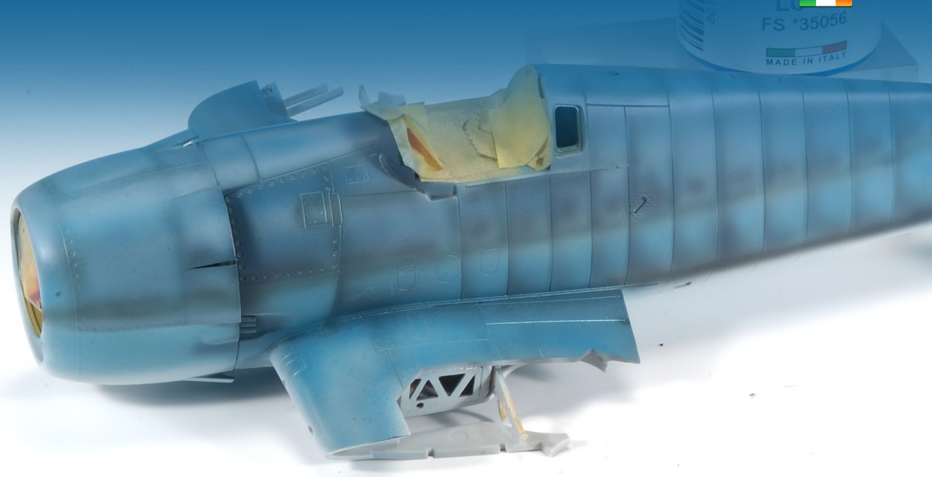


COME USARE LIFECOLOR AD AEROGRAFO



- Come usare i prodotti Lifecolor con l'aerografo
- Diluizione e consigli per l'uso
- Prodotti dedicati e pulizia dell'aerografo





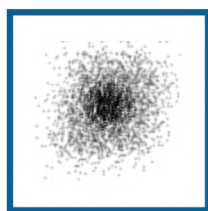
1 Preliminari

Prima di utilizzare il colore, **mescolare bene e agitare vigorosamente** per qualche istante. Diluire i colori con il **diluente Lifecolor, il Thinner**. In mancanza di questi, con acqua. Non diluire il colore Lifecolor con **sostanze estranee** o diluenti di altre marche, la miscela così ottenuta **potrebbe non essere stabile** nel tempo e deteriorare il colore.



2 Diluizione

Il rapporto di **diluizione ottimale** consigliato è di **1:1**, tuttavia potrebbe essere necessaria una diluizione maggiore, a seconda del lavoro che si vuole eseguire, o in base alla densità del colore. Prima di procedere con la verniciatura, assicurarsi di mescolare bene la miscela di colore e diluente.



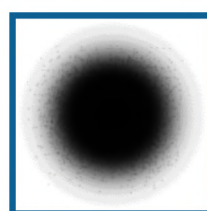
L'eccessiva fuoriuscita di aria può produrre questo tipo di schizzi



Rapporto di diluizione errato. Troppo diluente può produrre questa superficie dall'aspetto polveroso



Rapporto di diluizione errato. Troppo colore può produrre queste sbavature



Finitura ottimale



3 Eseguire dei test

Una volta preparata la miscela e stabilito il rapporto di diluizione, eseguire sempre delle **prove preliminari** di verniciatura su un secondo supporto (carta, cartone o lo stesso materiale del modello che andrete a verniciare) per effettuare le ultime regolazioni e prendere confidenza con il prodotto.



4 La Pressione

Per lavori di copertura generale come la stesura del Primer, l'applicazione di colori di base, eccetera, si consiglia una pressione tra gli 0,8 e 1 bar. La quantità eccessiva di aria comporta il rischio di **essiccazione** del colore **sull'ugello**, con conseguente blocco dell'ago. Inoltre, per prevenire anche il **rischio di colature**, regolare l'apertura dell'ago in modo che la vernice non fuoriesca eccessivamente.

5 Linee sottili

Per realizzare linee sottili si consiglia l'uso di ugelli più piccoli, tuttavia la dimensione degli ugelli non determina la sottigliezza della linea, la rende solo più facile da realizzare.

Per lavori molto precisi è fondamentale un abbassamento ulteriore della pressione, tra gli 0,5 e 0,6 bar, e un rapporto di diluizione maggiorato, da 1:1 a 3:2, fino a un massimo di 7:3.

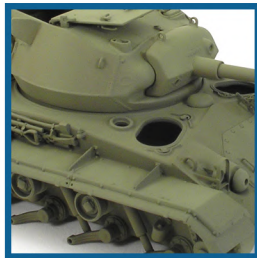


6 Applicazione e pulizia

Per una finitura ottimale, applicare più mani sottili a intervalli regolari, fino al raggiungimento del risultato desiderato (ottimali 2/3 mani circa). Durante le pause tra le applicazioni, è consigliabile risciacquare l'aerografo con acqua e assicurarsi di aver eliminato ogni residuo di colore. A lavoro terminato, assicurarsi di pulire bene tutti i pezzi dell'aerografo con acqua corrente, oppure, per una pulizia più sicura e approfondita, con Cleaner dedicato Lifecolor.

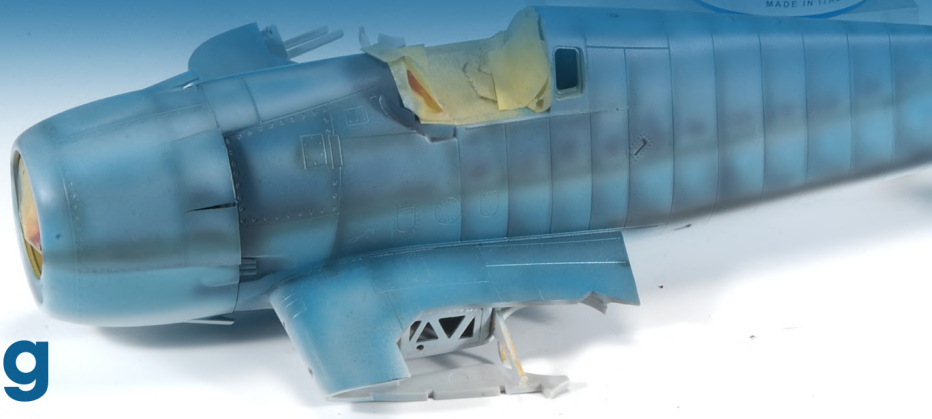


HOW TO USE & TIPS FOR AIRBRUSH



- How to use Lifecolor acrylic with the airbrush
- Dilution and advice for use
- Dedicated products and airbrush cleaning





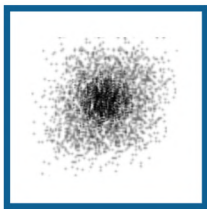
1 Before starting

Before using the colour, **mix well and shake vigorously** for a few moments. Dilute the colours with **Lifecolor Thinner**. In the absence of this, with water. Do not dilute Lifecolor colour with **extraneous substances** or thinners from other brands, the mixture thus obtained may not be **stable over time** and may deteriorate the colour.

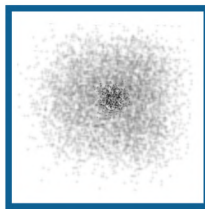


2 Thinning

The recommended **optimal dilution ratio is 1:1**, however, higher dilution may be required, depending on the job you want to accomplish, or according to the colour density. Before proceeding with the painting, be sure to blend the mixture of colour and thinner well.



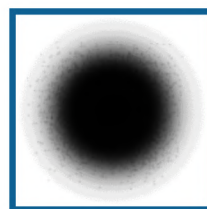
Too much air flow produce this splatters



Not enough paint produce this dusty-looking surface



Too much paint produces these drippings



Good!



3 Perform tests

Once the mixture has been prepared and the dilution ratio established, always carry out **preliminary painting tests** on a second support (paper, cardboard, or the same material as the model you are going to paint) to make the last adjustments and become familiar with the product.



4 Pressure

For general covering jobs like the application of the primer, the application of base colours, etc, we recommend a pressure between 0.8 and 1 bar. The excessive amount of air involves the risk of colour **drying on the nozzle**, with consequent needle lock. In addition, to also prevent the **risk of dripping**, adjust the opening needle so that the paint does not come out excessively.

5 Precision lines

To create fine lines, the use of smaller nozzles is recommended, however, the size of the nozzles does not determine the thinness of the line, it just makes it easier to achieve. For very precise works, it is essential a further lowering of the pressure, between 0.5 and 0.6 bar, and an increased dilution ratio, from 1:1 to 3:2, up to a maximum of 7:3.



6 Finishing and cleaning

For an optimal finish, apply several thin coats at regular intervals, until the desired result is achieved (the optimal is about 2/3 hands). During the breaks between applications, it is recommended to rinse the airbrush with water and make sure you have eliminated any residual colour. When the job is done, make sure to clean well all the parts of the airbrush with running water, or, for a safer and more thorough cleaning, with the dedicated Lifecolor Cleaner.